

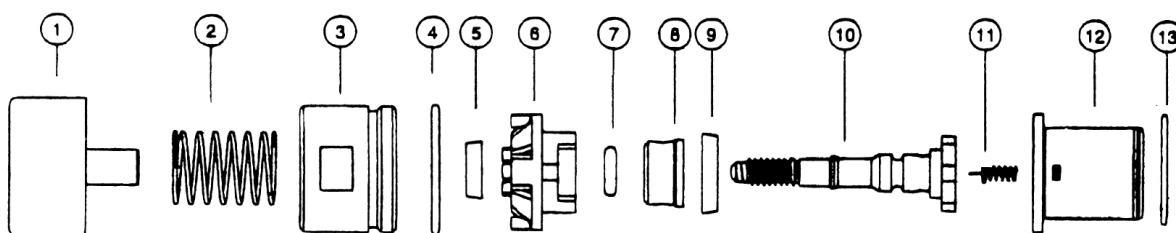
MŰSZAKI LEÍRÁS

BKH3020151, BKH3030351 típusú
időzített, nyomógombos pissoir-öblítőkhöz

Műszaki adatok:

Típus	Kapacitás 3 bar víznyomáson		Időzítés
BKH3020151 BKH3030351	2-4 l/ciklus	Átfolyás-szabályzó pohár pozíciójának változtatásával állítható	4-8 mp
Menetcsatlakozás:	C1/2"		
Max. üzemi nyomás:	4 bar		
Min. üzemi nyomás:	1,5 bar		
Max. üzemi hőm.:	80 °C		

Működés:



A nyomógomb (1) megnyomása után a pissoiröblítő szelep a hálózati víznyomásnak és az átfolyás-szabályzó ablakoknak megfelelő mennyiségű vizet enged át. Egyben a tengely (10) és az időzítő rugó (11) közötti résen keresztül a pohár (12) alsó része feltöltődik vízzel, amely a tengely elmozdulását – a csaptelep elzárását – eredményezi. A zárást a koronába (6) illeszkedő „O” gyűrű (7) végzi.

Üzemelési előírások:

1. A csaptelep csak vízellátási rendszerben használható.
2. A csaptelep csak megfelelő (1,5 – 3 bar) hálózati – dinamikus - víznyomás mellett működik.
3. Az időzítés és a helyes működés csak megfelelő tisztaságú, legalább 250 µm-es szűrésű vízzel biztosítható (a csaptelepbe épített szűrőt ne szerelje ki!). Szennyezett víz esetén az időzítés megnövekszik, vagy a csaptelep nem zár el, illetve nem folyik át megfelelő vízmennyiség.
4. Termálvizek esetén a magas ásványi só koncentrációja és a fokozott vízkőképződés miatt a helyes működés nem garantálható.
5. Fagytalánítást csak a nyomógomb kiszerezésével lehet elvégezni.

Üzembe helyezés, beépítés:

- Vegye ki a csomagolódobozból a csaptelepet.
- A csaptelep jellegének megfelelően építse be a terméket falikorongba, vagy rögzítse a falhoz.
- A hátsó rögzítési hellyel rendelkező típusoknál a tipli és csavar segítségével rögzítse a falhoz a csaptelepet.
- Szereléskor a krómozott felületeket óvja a sérülésektől.
- A csaptelep előtt építsen ki elzárási lehetőséget. A sarokszelepek nem tartozéka a csaptelepnek!
- Vízhálózatra csatlakoztatáskor ügyeljen arra, hogy a bekötés a nyíllal jelzett átfolyási irány szerinti legyen. Fordított bekötés esetén a csaptelepek nem zárnak el.
- Csatlakozás előtt a hálózatot meg kell tisztítani a szerelési szennyeződésektől.
- Ellenőrizze a csaptelep helyes működését. Az átfolyó vízmennyiség (összesen négy lépcsőben) az átfolyás-szabályozó pohár megfelelő irányba való elfordításával változtatható.

A beüzemelést követő első gombnyomásra a kifolyási idő többszöröse lehet a normál üzemnek, ezért nyomjuk meg kétszer-háromszor a nyomógombot beüzemelés után.

A csaptelep szerelése:

1. Csavarja ki a nyomógombot a csaptestből a nyolcszögletű menetes nyomógomb testnél (3) fogva, villáskulcs segítségével. Ügyeljen az „O” gyűrű (4) épségére.
2. Vegye le az átfolyás-szabályozó poharat a betétről, ügyeljen arra, hogy a pohár pereménél lévő „O” gyűrűt (13) és az időzítő rugót (11) ne veszítse el.
3. Helyezze vissza az átfolyás-szabályozó poharat a kívánt pozícióban („O” gyűrű és az időzítő rugó a helyén legyen), ügyelve a poháron lévő horony és a koronán lévő borda összeillesztésére.
4. Csavarja vissza a nyomógombot a csaptestbe, villáskulcs segítségével húzza meg, de ne erőltesse.

Karbantartás:

- A krómozott felületeket naponta tisztítsa meg nem karcoló, háztartási tisztítószeres puha ruhával, utána törölje szárazra.
- Legalább havonta ellenőrizze a csaptelepek helyes működését, szükség esetén szerelje szét és tisztítsa meg a szennyeződésektől.
- Évente tisztítsa meg a belső részeket a lerakódott vízkőtől, ellenőrizze a tömítések épségét, szükség esetén cserélje ki.

FIGYELEM! A berendezés kizárólag tiszta hálózati vízzel működtethető! Bármilyen maró hatású vegyszer (lúgok, savak) átáramoltatása, a berendezést tönkretetheti!

FONTOS SZERELÉSI JAVASLATOK FLEXIBILIS BEKÖTŐCSÖVEK SZERELÉSÉHEZ: A flexibilis cső beszerelése nagyon egyszerű, de néhány alapvető dolgot a szerelés során be kell tartani! Ne hajlítsuk meg a csövet annyira, hogy a GÖRBÜLETI SUGÁR kisebb legyen, mint az átmérő hatszorosa. A legkisebb hajlítási sugár 70 mm. Könyökös cső alkalmazása lehetővé teszi, hogy szűk helyekre is be tudjuk szerelni a flexibilis

csövet, ahová egyébként a nagy görbületi sugár miatt a normál csövet nem tudnánk alkalmazni. Ügyeljünk arra, hogy **ne nyújtsuk vagy csavarjuk** a csövet sem a beszerelés során, sem utána. Bizonyos esetekben előnyös lehet a csatlakozás meghúzását két villáskulccsal végezni. KB-s cső esetén a szerelést a külső menetes végnél kezdjük, majd a hollandis végnél fejezzük be. A hollandi szerelésénél ellen kell tartani, hogy a cső ne csavarodjon meg. Ha a menetes csonk, melyre a hollandis csatlakozót szereljük rá, tökéletesen lett előkészítve (tengelyre merőleges a levágás), a szerelést célszerű úgy elvégezni, hogy kézzel ütközésig ráhúzzuk a hollandit, majd villáskulccsal enyhén utána húzunk. A vízzáró tömítés érdekében nem szükséges túlzott erőt kifejteni a csatlakozóra. **Vigyázat! Túlhúzás esetén a csatlakozó elem roncsolódhat!** Ellenőrzés céljából tegyük lehetővé a flexibilis csövekhez való könnyű hozzáférést. A csatlakozók könnyű szerelhetőségét nem szabad semmiféleképpen akadályozni. Elkerülhetjük a csatlakozókat érhető károsodás veszélyét, ha más anyagú (pl. rozsdamentes acél és sárgaréz) szerelvényeket nem használunk együtt. Biztonságos a sárgaréznek a sárgarézhez, sárgaréznek vörösrézhez, acélnak acélhoz történő csatlakoztatása. A galvanizált acélfonatú flexibilis csövet nem szabad nedves atmoszférájú helyen alkalmazni, mert ezzel azt kondenzációnak tesszük ki, és a következőképp fellépő oxidáció korróziót okozva tönkre teheti a csövet. A födémekbe és födémáttörésekbe csak csőhüvely közbeiktatásával szerelhető. **Falhoronyba elvakolva szerelni TILOS!**
Hálózati nyomás: max 20 bar. Hőmérséklet: max 110°C (ivóvízre 80°C).

Forgalmazó és szerviz:

B&K Szolgáltató és Kereskedelmi Kft. 2200 Monor, Mátyás király u. 11.

T: 06-29/413-553

Fax: 06-29/413-535

e-mail: bk@mail.datanet.hu

Internet: www.BandK.hu